

ヒューマンタッチ総研 Monthly Report

平成 29 年 7 月

ヒューマンタッチ総研レポートでは、建設業に特化して人材関連の様々な情報、最新の雇用関連データを月に1回のペースで発信していきます。ご愛読いただければ幸いです。

1 建設業界のトピックス

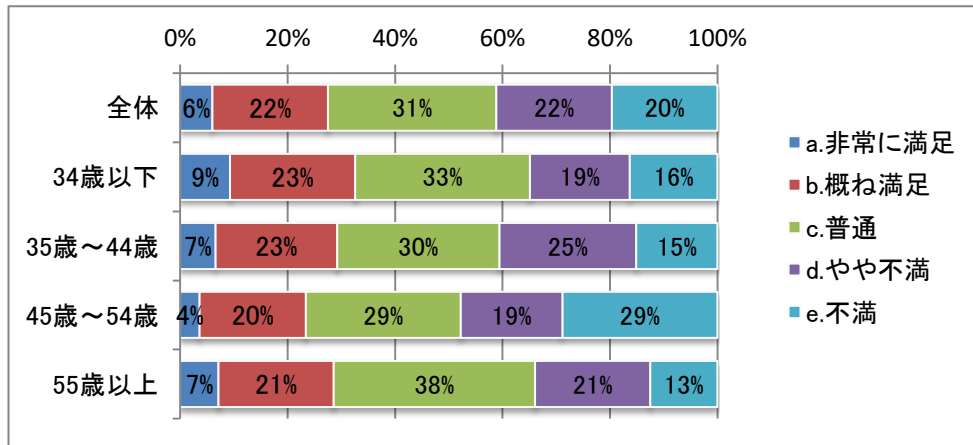
今回は、弊社が実施しました転職希望の建設技術者の意識に関するアンケート調査結果の一部をご紹介します。

■現在(あるいは直近)の勤務先については 42%が不満

「現在(または直近)のお勤め先に対する満足度をお聞かせください」という質問に対して、不満と答えた人の比率(不満+やや不満)は 42%となりました。

年齢層別にみると 45 歳～54 歳で不満と答えた人の比率が 48%となり、最も比率が高くなっています。

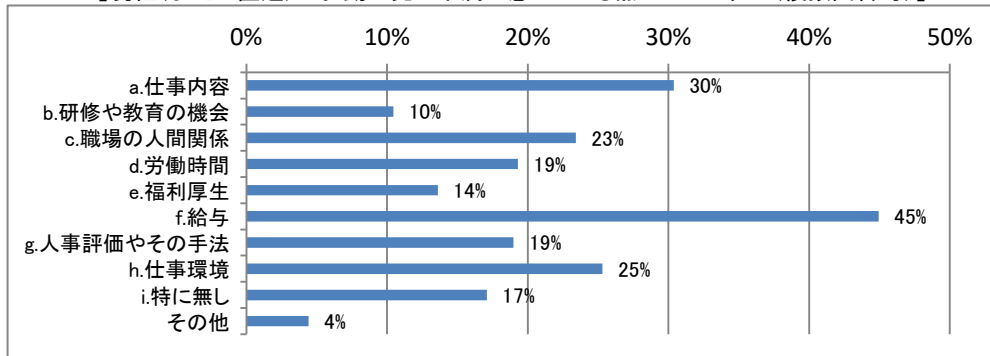
【現在(または直近)のお勤め先に対する満足度をお聞かせください】



■給与だけでなく、仕事内容、仕事環境への不満も多い

「現在(または直近)のお勤め先で不満に感じている点はどこですか(複数回答可)」という質問に対する回答を見ると、不満と回答した比率が高いのは、「給与(45%)」、「仕事内容(30%)」、「仕事環境(25%)」、「職場の人間関係(23%)」の順番になります。「給与」に対する不満が最も高くなりますが、意外と仕事内容・仕事環境・人間関係への不満を持っている人の比率も高いことが分かります。

【現在(または直近)のお勤め先で不満に感じている点はどこですか(複数回答可)】



・調査期間: 2017 年 3 月上旬 ・調査対象: 2013 年 4 月から 2016 年 12 月までに転職希望者としてご登録頂いた建設技術者
 ・調査手法: インターネットによるアンケート調査 ・アンケート回収数: 316 人

2 建設業界の最新雇用関連データ(2017 年 5 月分)

(1)建設業の就業者数・雇用者数・新規求人数

◆建設業の就業者数は 493 万人(前年同月比 98.6%)、雇用者数は 399 万人(同 98.0%)と、いずれも減少

	2016年5月	6月	7月	8月	9月	10月	11月	12月	2017年1月	2月	3月	4月	5月
就業者数(万人)	500	498	496	497	494	496	504	502	501	493	488	492	493
前年同月比	98.6%	97.3%	99.2%	100.8%	97.4%	95.6%	98.6%	101.0%	105.7%	102.5%	99.0%	98.2%	98.6%
雇用者数(万人)	407	405	407	412	4040	403	409	413	407	403	397	394	399
前年同月比	98.3%	95.7%	100.0%	101.5%	98.0.6%	95.7%	98.6%	102.0%	106.0%	103.9%	99.7%	97.3%	98.0%

出典:総務省「労働力調査」より作成

◆建設業の新規求人数は 64,925 人(前年同月比 109.3%)と 10 カ月連続で増加

<建設業の新規求人数の推移(新規卒者とパートを除く)>

	2016年5月	6月	7月	8月	9月	10月	11月	12月	2017年1月	2月	3月	4月	5月
新規求人数(人)	59,401	65,804	64,035	59,860	67,907	67,334	59,504	58,187	67,371	67,327	69,350	67,464	64,925
前年同月比	108.9%	107.2%	98.8%	108.5%	109.8%	101.0%	108.6%	110.3%	104.6%	108.0%	111.5%	106.7%	109.3%

出典:厚生労働省「一般職業紹介状況」より作成

(2)建設技術職の雇用動向

◆建築・土木・測量技術者の有効求人倍率は 4.89 倍(前年同月比 0.78 ポイント上昇)と 24 カ月連続で前年同月を上回る

◆有効求人数は前年比 107.5%と 18 カ月連続で前年同月を上回り、建設技術職への需要は高水準が続いている

<建築・土木・測量技術者の雇用関連指標の推移(常用・除くパート)>

	2016年5月	6月	7月	8月	9月	10月	11月	12月	2017年1月	2月	3月	4月	5月
新規求人数(人)	17,396	18,470	17,666	17,703	18,858	18,451	17,275	17,314	18,211	19,086	18,758	17,973	18,274
有効求人数(人)	50,469	52,159	52,066	52,728	53,251	54,183	53,517	52,239	51,987	53,966	55,235	54,572	54,278
新規求職者数(人)	2,941	2,784	2,472	2,484	2,343	2,439	2,181	1,910	2,595	2,443	2,820	3,774	2,653
有効求職者数(人)	12,292	11,902	11,057	10,674	10,364	10,255	9,783	9,180	9,357	9,533	10,196	11,094	11,094
新規求人倍率	5.91	6.63	7.15	7.13	8.05	7.56	7.92	9.06	7.02	7.81	6.65	4.76	6.89
有効求人倍率	4.11	4.38	4.71	4.94	5.14	5.28	5.47	5.69	5.56	5.66	5.42	4.92	4.89
就職件数(人)	1,125	1,191	1,063	1,027	1,053	1,018	1,028	848	767	926	1,103	1,079	710
充足率	6.5%	6.4%	6.0%	5.8%	5.6%	5.5%	6.0%	4.9%	4.2%	4.9%	5.9%	6.0%	3.9%

<建築・土木・測量技術者の雇用関連指標の前年同月比(常用・除くパート)>

	2016年5月	6月	7月	8月	9月	10月	11月	12月	2017年1月	2月	3月	4月	5月
新規求人数	114.2%	106.9%	98.7%	112.4%	113.9%	103.3%	108.4%	111.1%	106.1%	104.9%	111.5%	104.3%	105.0%
有効求人数	106.2%	106.6%	105.7%	106.9%	108.1%	109.6%	107.9%	107.5%	108.6%	107.4%	107.4%	106.9%	107.5%
新規求職者数	96.0%	92.0%	83.5%	95.9%	90.1%	85.5%	89.5%	88.4%	94.1%	86.2%	91.8%	91.5%	90.2%
有効求職者数	92.0%	91.4%	89.2%	89.9%	88.9%	88.2%	87.9%	88.0%	89.4%	89.4%	90.0%	89.2%	90.3%
新規求人倍率	0.94	0.93	1.10	1.05	1.68	1.30	1.38	1.85	0.79	1.40	1.18	0.59	0.97
有効求人倍率	0.55	0.62	0.73	0.79	0.92	1.03	1.01	1.03	0.98	0.95	0.88	0.82	0.78
就職件数	89.9%	97.5%	87.4%	102.5%	97.4%	89.1%	144.0%	94.0%	93.9%	135.4%	88.1%	89.4%	63.1%
充足率	-1.8%	-0.6%	-0.8%	-0.6%	-0.9%	-0.9%	1.5%	-0.9%	-0.5%	1.1%	-1.6%	-1.0%	-2.6%

出典:厚生労働省「一般職業紹介状況」より作成

(3)建設技能工の雇用動向

◆建設・採掘の職業の有効求人倍率は 3.73 倍(前年同月比 0.75 ポイント上昇)と 25 カ月連続で前年同月を上回る

◆有効求人数は前年比 112.3%と 17 カ月連続で前年同月を上回り、建設技能工への需要も高水準が続いている

<建設・採掘の職業の雇用関連指標の推移(常用・除くパート)>

	2016年5月	6月	7月	8月	9月	10月	11月	12月	2017年1月	2月	3月	4月	5月
新規求人数(人)	29,452	33,579	33,120	30,270	34,856	34,385	30,791	28,952	34,738	34,768	35,363	35,794	33,465
有効求人数(人)	90,968	93,050	93,482	94,194	96,156	96,848	97,242	91,896	92,786	97,154	102,731	103,618	102,150
新規求職者数(人)	7,816	7,535	6,793	6,852	6,848	6,501	5,866	5,262	7,505	6,970	8,145	8,233	7,130
有効求職者数(人)	30,490	29,448	27,995	27,110	26,603	25,703	24,384	22,777	24,149	25,065	27,235	27,765	27,412
新規求人倍率	3.77	4.46	4.88	4.42	5.09	5.29	5.25	5.50	4.63	4.99	4.34	4.35	4.69
有効求人倍率	2.98	3.16	3.34	3.47	3.61	3.77	3.99	4.03	3.84	3.88	3.77	3.73	3.73
就職件数	3,950	4,016	3,633	3,378	3,582	3,527	3,312	2,700	2,766	3,179	3,700	3,685	3,644
充足率	13.4%	12.0%	11.0%	11.2%	10.3%	10.3%	10.8%	9.3%	8.0%	9.1%	10.5%	10.3%	10.9%

出典:厚生労働省「一般職業紹介状況」より作成

<建設・採掘の職業の雇用関連指標の前年同月比(常用・除くパート)>

	2016年5月	6月	7月	8月	9月	10月	11月	12月	2017年1月	2月	3月	4月	5月
新規求人数	102.9%	107.5%	99.7%	104.9%	108.6%	100.3%	109.2%	108.0%	103.7%	110.0%	110.7%	109.9%	113.6%
有効求人数	103.1%	104.4%	103.8%	104.8%	104.9%	104.3%	106.3%	105.8%	107.0%	107.6%	108.8%	110.9%	112.3%
新規求職者数	99.3%	91.2%	88.3%	97.7%	97.9%	89.3%	92.4%	86.4%	91.9%	84.9%	90.8%	89.2%	91.2%
有効求職者数	93.9%	92.4%	91.7%	92.4%	93.3%	91.8%	91.9%	89.7%	90.6%	88.8%	88.9%	88.8%	89.9%
新規求人倍率	0.13	0.67	0.56	0.30	0.50	0.58	0.81	1.10	0.53	1.14	0.78	0.82	0.93
有効求人倍率	0.26	0.36	0.39	0.40	0.39	0.45	0.54	0.61	0.59	0.68	0.69	0.74	0.75
就職件数	92.8%	87.6%	85.8%	95.0%	94.5%	86.4%	93.7%	87.6%	91.3%	88.3%	91.6%	89.8%	92.3%
充足率	-1.5%	-2.7%	-1.8%	-1.2%	-1.5%	-1.6%	-1.8%	-2.2%	-1.1%	-2.2%	-2.2%	-2.3%	-2.5%

3 2017 年 5 月の雇用関連データのまとめ(2017 年 6 月 30 日公表)

◆就業者数、雇用者数ともに 53 カ月連続で増加

就業者数は 6,547 万人(前年同月比 76 万人増)で 53 ヶ月連続の増加となった。雇用者数も 5,796 万人(同 57 万人増)で同じく 53 ヶ月連続の増加となっており、雇用環境は改善基調が続いている。

◆完全失業率は前月より 0.3 ポイント上昇して 3.1%

完全失業率(季節調整値)は前月より 0.3 ポイント上昇して 3.1%。完全失業者数は 210 万人(前年同月比 7 万人減少)で、84 カ月連続の減少となった。

【主要雇用環境指標の推移】

	2016年5月	6月	7月	8月	9月	10月	11月	12月	2017年1月	2月	3月	4月	5月
15歳以上人口(万人)	11,109	11,112	11,114	11,110	11,113	11,117	11,117	11,111	11,110	11,105	11,107	11,104	11,107
対前年同月増減(万人)	0	-2	4	1	-2	1	1	0	-1	2	-2	-3	-2
労働力人口(万人)	6,687	6,733	6,708	6,702	6,726	6,715	6,674	6,683	6,667	6,615	6,621	6,697	6,757
対前年同月増減(万人)	36	57	77	70	32	47	59	68	32	26	41	52	70
就業者数(万人)	6,471	6,522	6,504	6,489	6,522	6,520	6,477	6,490	6,470	6,427	6,433	6,500	6,547
対前年同月増減(万人)	46	71	97	83	56	61	71	80	46	51	69	80	76
就業率(15歳以上人口に占める就業者の割合)	58.3%	58.7%	58.5%	58.4%	58.7%	58.6%	58.3%	58.4%	58.2%	57.9%	57.9%	58.5%	58.9%
対前年同月増減	0.4%	0.6%	0.9%	0.7%	0.5%	0.6%	0.7%	0.4%	0.4%	0.4%	0.6%	0.7%	0.7%
雇用者数(万人)	5,739	5,761	5,743	5,743	5,792	5,815	5,779	5,820	5,793	5,754	5,728	5,757	5,796
対前年同月増減(万人)	93	73	88	80	81	88	80	103	59	48	58	57	57
完全失業者数(万人)	217	210	203	212	204	195	197	193	197	188	188	197	210
対前年同月増減(万人)	-7	-14	-19	-13	-23	-13	-13	-11	-14	-25	-28	-28	-7
完全失業率	3.2%	3.1%	3.0%	3.1%	3.0%	3.0%	3.1%	3.1%	3.0%	2.8%	2.8%	2.8%	3.1%

出典:総務省統計局 労働力調査より作成

【ご参考:主要雇用環境指標の年平均値の推移】

	2011年 平均	2012年 平均	2013年 平均	2014年 平均	2015年 平均	2016年 平均
15歳以上人口(万人)	11,117	11,110	11,107	11,109	11,110	11,111
対前年同月増減(万人)	6	-7	-3	2	1	1
労働力人口(万人)	6,596	6,565	6,593	6,609	6,625	6,673
対前年同月増減(万人)	-36	-31	28	16	16	48
就業者数(万人)	6,293	6,280	6,326	6,371	6,401	6,465
対前年同月増減(万人)	-5	-13	46	45	30	64
就業率(15歳以上人口に占める就業者の割合)	56.6%	56.5%	57.0%	57.3%	57.6%	58.2%
対前年同月増減	-0.1%	-0.1%	0.4%	0.4%	0.3%	0.6%
雇用者数(万人)	5,512	5,513	5,567	5,613	5,663	5,750
対前年同月増減(万人)	12	1	54	46	50	87
完全失業者数(万人)	302	285	265	236	222	208
対前年同月増減(万人)	-32	-17	-20	-29	-14	-14
完全失業率	4.6%	4.3%	4.0%	3.6%	3.4%	3.1%

出典:総務省統計局 労働力調査より作成

◆建設業、製造業、宿泊業・飲食サービス業の就業者数が減少

産業別に就業者数を見ると、建設業が対前年同月で 7 万人の減少と前月に引き続いて大幅な減少となっている。一方、大幅に増加しているのは卸売業・小売業であり、対前年同月比で 21 万人増加して 1,068 万人となった。

【主要産業別の就業者数・雇用者数】

		農業・林業	建設業	製造業	情報通信業	運輸業 郵便業	卸売業 小売業	金融業 保険業
就業者	実数(万人)	225	493	1,057	216	333	1,068	163
	対前年同月増減	-3	-7	13	4	8	21	-2
雇用者	実数(万人)	57	399	1,010	206	319	982	160
	対前年同月増減	-7	-8	8	3	5	21	-2
		不動産業 物品賃貸業	学術研究 専門・技術 サービス業	宿泊業 飲食サービス 業	生活関連 サービス業 娯楽業	教育 学習支援業	医療・福祉	サービス業 (他に分類され ない)
就業者	実数(万人)	118	240	383	239	310	827	419
	対前年同月増減	-6	18	6	6	14	-9	14
雇用者	実数(万人)	106	180	332	181	284	799	374
	対前年同月増減	-6	9	9	3	14	-5	14

出典:総務省統計局 労働力調査より作成

◆正規社員数は 30 カ月連続の増加で 3,437 万人となる

正規の職員・従業員数は 3,437 万人(前年同月比 50 万人増)で 30 ヶ月連続の増加となった。非正規の職員・従業員数は 2,003 万人(前年同月比 5 万人増加)、非正規社員の比率は 36.8%(前年同月比▲0.3 ポイント)となった。

【雇用形態別雇用者数の推移】

	2016年5月	6月	7月	8月	9月	10月	11月	12月	2017年1月	2月	3月	4月	5月
役員を除く雇用者数(万人)	5,385	5,412	5,402	5,401	5,438	5,453	5,410	5,463	5,455	5,402	5,375	5,404	5,441
正規の職員・従業員(万人)	3,367	3,389	3,369	3,365	3,407	3,417	3,368	3,391	3,407	3,397	3,376	3,400	3,437
構成比	62.9%	62.6%	62.4%	62.3%	62.7%	62.7%	62.3%	62.1%	62.5%	62.9%	62.8%	62.9%	63.2%
対前年同月増減(万人)	42	30	18	21	44	72	54	61	65	51	26	14	50
非正規の職員・従業員(万人)	1,998	2,023	2,033	2,036	2,030	2,036	2,041	2,072	2,047	2,005	1,998	2,004	2,003
構成比	37.1%	37.4%	37.6%	37.7%	37.3%	37.3%	37.7%	37.9%	37.5%	37.1%	37.2%	37.1%	36.8%
対前年同月増減(万人)	42	45	69	56	36	32	24	27	3	-10	17	33	5

出典:総務省統計局 労働力調査より作成

◆完全失業者数は男性が減少、女性は前年通り

完全失業者数は男性が 120 万人(対前年同月比 6 万人減)、女性が 90 万人(前年通り)となり、男性の完全失業者数が減少した。

◆35 歳～44 歳の男性で最も完全失業率が改善

年齢層別・男女別に完全失業率を見ると、最も改善したのは 35 歳～44 歳の男性で、対前年同月比で 0.5 ポイント低下して 2.4%となった。一方、最も悪化したのは、55 歳～64 歳の男性で、対前年同月比で 0.9 ポイント上昇して 3.4%となった。

【年齢階級別・男女別完全失業者数・完全失業率】

年齢階級	完全失業者数 (万人)	対前年同月増減 (万人)	完全失業率 (季節調整値)	対前月増減 (ポイント)
総数	210	-7	3.1%	0.3
(男)	120	-6	3.2%	0.3
(女)	90	0	2.9%	0.3
15歳～24歳	31	1	5.2%	0.2
(男)	15	-1	5.2%	0.3
(女)	16	2	5.2%	0.1
25歳～34歳	45	-4	3.8%	0.3
(男)	27	1	4.3%	0.8
(女)	18	-5	3.1%	-0.4
35歳～44歳	39	-7	2.6%	-0.1
(男)	20	-5	2.4%	-0.5
(女)	19	-1	2.8%	0.3
45歳～54歳	45	3	2.8%	0.4
(男)	24	0	2.9%	0.4
(女)	21	3	2.8%	0.4
55歳～64歳	33	1	2.8%	0.4
(男)	22	1	3.4%	0.9
(女)	11	1	2.2%	0.0
65歳以上	18	0	2.1%	0.5
(男)	12	-2	-	-
(女)	5	1	-	-

出典:総務省統計局 労働力調査より作成

◆「勤め先や事業の都合による離職」の減少傾向が続く

完全失業者を求職理由別に見ると、「勤め先や事業の都合による離職」が 29 万人で前年同月比 7 万人の減少となり、53 カ月連続の減少となった。景気が回復基調で推移するなか、倒産やリストラ等の事業者都合による離職は減少傾向が続いている。

【求職理由別完全失業者数の推移】

	2016年5月	6月	7月	8月	9月	10月	11月	12月	2017年1月	2月	3月	4月	5月
勤め先や事業の都合による離職(万人)	36	35	35	35	33	34	29	32	33	29	27	30	29
対前年同月増減(万人)	-6	-5	-4	-6	-8	-5	-6	-6	-11	-9	-10	-9	-7
定年または雇用契約終了による離職(万人)	29	22	19	24	24	20	19	20	21	20	20	22	26
対前年同月増減(万人)	4	-4	-3	-2	0	-4	-4	-1	0	-2	-4	-7	-3
自発的な離職(自己都合)(万人)	88	87	88	93	88	83	85	85	86	79	77	83	91
対前年同月増減(万人)	-1	1	-3	-1	-7	-4	-6	0	2	-11	-5	-5	3

出典:総務省統計局 労働力調査より作成

◆有効求人倍率は前月より 0.01 ポイント上昇して 1.49 倍となった

有効求人倍率(季節調整値)は前月より 0.01 ポイント上昇して 1.49 倍となり、1990 年 7 月のバブル期の最高値(1.46 倍)となった前月を更に上回る高水準となった。正社員の求人倍率も前月より 0.12 ポイント上昇して 0.99 倍と 1 倍に近づいており、正社員についても雇用環境は改善が続いている。

【有効求人倍率(パートタイムを含む/季節調整値)の推移】

	2013年 平均	2014年 平均	2015年 平均	2016年 平均	2016年5月	6月	7月	8月	9月	10月	11月	12月	2017年1月	2月	3月	4月	5月
有効求人倍率(倍)	0.93	1.09	1.20	1.36	1.36	1.37	1.37	1.37	1.38	1.40	1.41	1.43	1.43	1.43	1.45	1.48	1.49
新規求人倍率(倍)	1.46	1.66	1.80	2.04	2.09	2.01	2.01	2.02	2.09	2.11	2.11	2.18	2.13	2.12	2.13	2.13	2.31
正社員有効求人倍率(倍)	0.56	0.67	0.75	0.86	0.87	0.88	0.88	0.88	0.88	0.89	0.90	0.92	0.92	0.92	0.94	0.97	0.99

出典:厚生労働省:一般職業紹介状況より作成

◆有効求人倍率が最も大幅に上昇したのは「建築・土木・測量技術者」で、前年同月比 0.78 ポイント上昇で 4.89 倍となる

「建築・土木・測量技術者」の有効求人倍率は前年同月比 0.78 ポイント上昇して 4.89 倍となり高水準が続いている。また、「建設・採掘の職業」の有効求人倍率も前年同月比 0.75 ポイント上昇で 3.73 倍となっており、建設業における人材不足は深刻な状況が続いている。

【職業別有効求人倍率(除パート)の推移】

	2013年 平均	2014年 平均	2015年 平均	2016年 平均	2016年5月	6月	7月	8月	9月	10月	11月	12月	2017年1月	2月	3月	4月	5月
職業計	0.74	0.89	0.98	1.11	1.01	1.06	1.09	1.12	1.15	1.18	1.22	1.27	1.26	1.26	1.21	1.16	1.16
専門的・技術的職業	1.43	1.61	1.74	1.90	1.68	1.78	1.86	1.90	1.95	2.00	2.07	2.19	2.14	2.06	1.96	1.82	1.83
開発技術者	1.25	1.62	1.86	1.97	1.83	1.89	1.95	2.00	2.03	2.04	2.10	2.17	2.12	2.16	2.10	2.03	2.06
建築・土木・測量技術者	3.36	3.97	4.07	4.76	4.11	4.38	4.71	4.94	5.14	5.28	5.47	5.69	5.66	5.66	5.42	4.92	4.89
情報処理技術者	1.64	1.95	2.16	2.43	2.30	2.40	2.43	2.45	2.47	2.46	2.52	2.58	2.55	2.59	2.53	2.46	2.41
医師、歯科医師、獣医師、薬剤師	7.73	7.72	7.18	7.09	6.46	6.67	6.83	6.62	6.96	7.07	7.23	7.47	7.43	7.31	7.07	6.55	6.55
保健師、助産師、看護師	2.99	2.90	2.78	2.67	2.41	2.52	2.58	2.55	2.57	2.63	2.76	3.01	2.88	2.76	2.61	2.32	2.29
医療技術者	2.55	2.71	2.88	2.94	2.52	2.70	2.88	2.95	2.95	2.99	3.09	3.28	3.18	3.15	2.87	2.50	2.41
その他の保健医療の職業	1.13	1.25	1.39	1.52	1.34	1.44	1.48	1.57	1.63	1.67	1.69	1.71	1.69	1.69	1.59	1.50	1.50
社会福祉専門の職業	1.40	1.71	2.05	2.32	1.94	2.10	2.24	2.36	2.48	2.57	2.63	2.85	2.84	2.65	2.48	2.22	2.29
美術家、デザイナー、写真家	0.32	0.36	0.38	0.44	0.41	0.43	0.44	0.44	0.45	0.45	0.46	0.48	0.49	0.49	0.48	0.46	0.44
事務的職業	0.22	0.27	0.30	0.34	0.31	0.32	0.33	0.34	0.36	0.36	0.37	0.38	0.40	0.41	0.40	0.36	0.36
販売の職業	0.88	1.06	1.22	1.48	1.37	1.44	1.46	1.52	1.53	1.56	1.59	1.67	1.68	1.67	1.62	1.59	1.59
サービスの職業	1.30	1.60	1.94	2.32	2.15	2.24	2.32	2.37	2.40	2.47	2.53	2.67	2.60	2.53	2.41	2.36	2.41
生産工程の職業	0.66	0.93	1.03	1.18	1.08	1.11	1.14	1.18	1.24	1.28	1.34	1.40	1.41	1.45	1.42	1.40	1.40
輸送・機械運転の職業	1.34	1.58	1.69	1.88	1.76	1.80	1.85	1.88	1.92	1.99	2.05	2.14	2.13	2.15	2.11	2.07	2.09
建設・採掘の職業	2.46	2.96	3.04	3.38	2.98	3.16	3.34	3.47	3.61	3.77	3.99	4.03	3.84	3.88	3.77	3.73	3.73

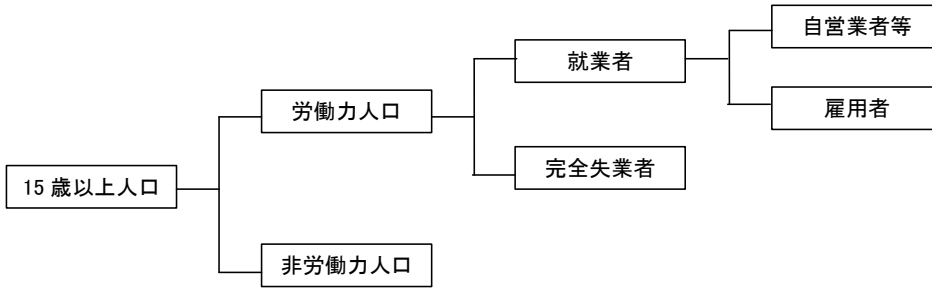
【職業別有効求人倍率(除パート)の対前年同月差】

	2016年5月	6月	7月	8月	9月	10月	11月	12月	2017年1月	2月	3月	4月	5月
職業計	0.13	0.14	0.13	0.13	0.13	0.15	0.15	0.17	0.14	0.15	0.14	0.15	0.15
専門的・技術的職業	0.15	0.17	0.17	0.16	0.16	0.20	0.18	0.21	0.14	0.09	0.11	0.14	0.15
開発技術者	0.11	0.09	0.09	0.12	0.11	0.16	0.15	0.18	0.14	0.16	0.19	0.21	0.23
建築・土木・測量技術者	0.55	0.62	0.73	0.79	0.92	1.03	1.01	1.03	0.98	0.95	0.88	0.82	0.78
情報処理技術者	0.29	0.29	0.31	0.28	0.30	0.32	0.29	0.27	0.17	0.12	0.09	0.12	0.11
医師、歯科医師、獣医師、薬剤師	-0.08	-0.17	-0.23	-0.45	-0.18	0.04	-0.23	-0.03	-0.21	-0.69	-0.72	-0.12	0.09
保健師、助産師、看護師	-0.09	-0.08	-0.10	-0.13	-0.13	-0.12	-0.16	-0.15	-0.20	-0.18	-0.14	-0.11	-0.12
医療技術者	0.00	0.06	0.08	0.04	0.07	0.06	-0.01	0.05	-0.06	-0.05	-0.14	-0.11	-0.11
その他の保健医療の職業	0.12	0.17	0.12	0.16	0.18	0.22	0.18	0.14	0.12	0.20	0.18	0.15	0.16
社会福祉専門の職業	0.29	0.31	0.27	0.26	0.27	0.29	0.28	0.35	0.32	0.30	0.30	0.32	0.35
美術家、デザイナー、写真家	0.07	0.07	0.07	0.06	0.06	0.05	0.05	0.06	0.06	0.04	0.04	0.03	0.03
事務的職業	0.05	0.04	0.04	0.04	0.05	0.05	0.05	0.06	0.06	0.05	0.05	0.05	0.05
販売の職業	0.27	0.28	0.24	0.26	0.24	0.27	0.24	0.27	0.24	0.22	0.22	0.23	0.22
サービスの職業	0.38	0.40	0.40	0.38	0.37	0.39	0.36	0.39	0.31	0.30	0.26	0.24	0.26
生産工程の職業	0.15	0.15	0.15	0.15	0.17	0.20	0.23	0.27	0.27	0.30	0.31	0.32	0.32
輸送・機械運転の職業	0.18	0.19	0.21	0.20	0.20	0.25	0.23	0.28	0.26	0.29	0.30	0.32	0.33
建設・採掘の職業	0.26	0.36	0.39	0.40	0.39	0.45	0.54	0.61	0.59	0.68	0.69	0.74	0.75

出典:厚生労働省:一般職業紹介状況より作成

<用語解説>

1. 労働力人口・就業者・雇用者・完全失業者



* 労働力人口

15 歳以上で働く意思と能力を持つ者。

* 非労働力人口

15 歳以上で働く意思や能力のない者。

* 就業者

賃金、給料、諸手当、営業収益、手数料、内職収入など収入(現物収入を含む。)になる仕事を少しでもした者。

* 完全失業者

仕事がなくして仕事をしなかった者のうち、就業が可能でこれを希望し、かつ仕事を探していた者、および仕事があればすぐに就ける状態で過去に行った求職活動の結果を待っている者。

* 自営業者

株式会社等の法人を設立せずに自ら事業を行っている者。

* 雇用者

会社・団体・官公庁または自営業主や個人の家庭に雇われて給料・賃金を得ている者。

2. 就業率

「15 歳以上の人口」に占める「就業者」の割合

3. 完全失業率

「労働力人口」に占める「完全失業者数」の割合

4. 有効求人倍率

有効求人数／有効求職者数(倍)

5. 新規求人倍率

新規求人数／新規求職者数(倍)

*「新規求人」とは、その月に受け付けた求人をいい、前月から未充足のまま繰り越された求人と新規求人との合計を「有効求人」という。

6. 充足率

(就職件数／新規求人数) × 100 (%)